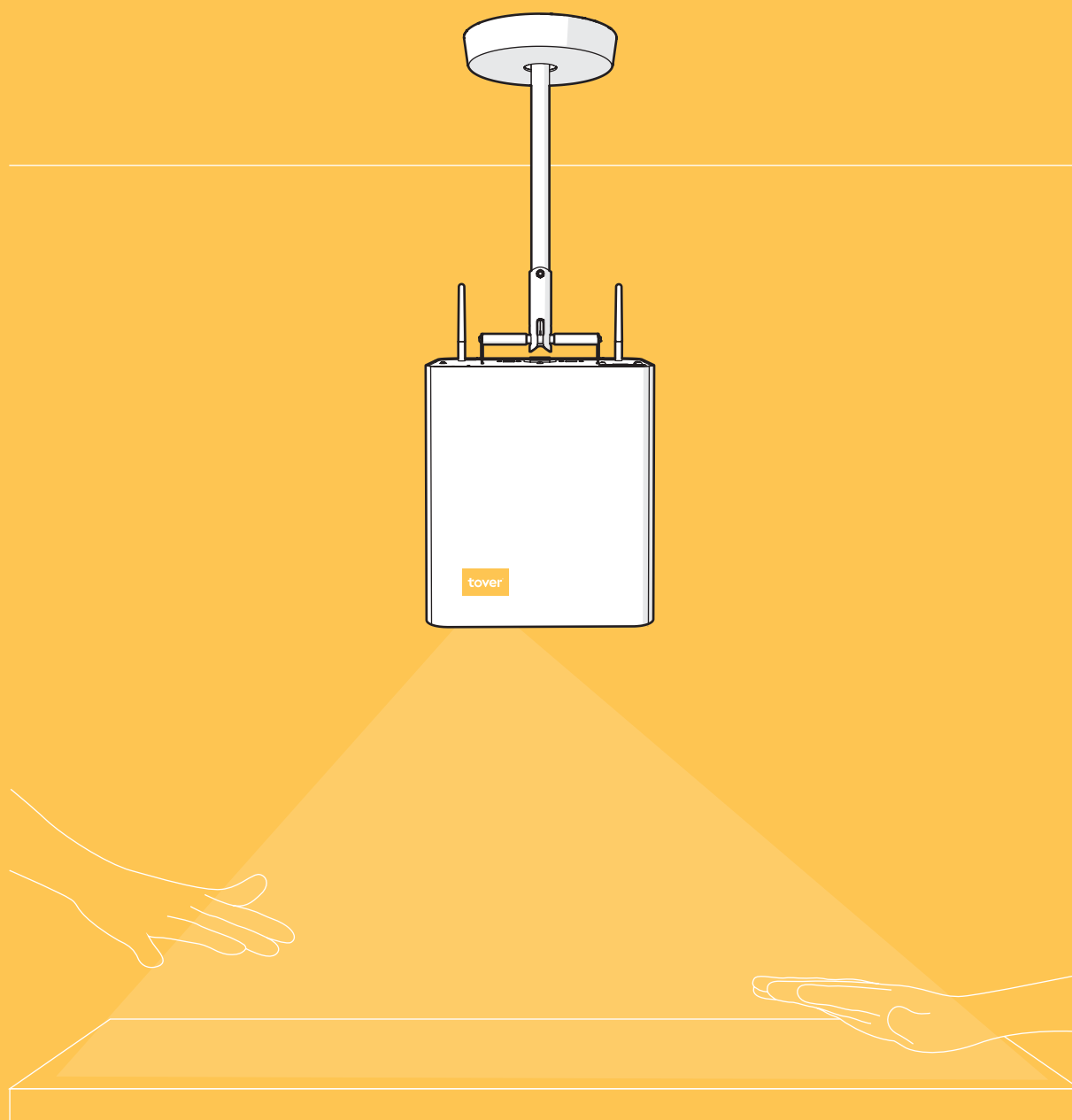


Tovertafel

Gebruikershandleiding



tover[®]

NL – Originele handleiding
november 2020

Inhoudsopgave

1. Introductie	4	5. Tovertafel optimaal instellen	9
1.1. Belangrijk voordat je begint met spelen	4	5.1. Speelveld instellen	9
1.2. Assistentie	4	5.2. Sensor afstellen (kalibreren)	9
1.3. Verklaring van de gebruikte symbolen	4	5.3. Verbinden met internet	9
		5.3.1. Optie A: via WiFi	9
2. Veiligheidsinstructies	5	5.3.2. Optie B: via UTP-kabel	9
2.1. Algemene instructies	5	5.3.3. Optie C: via mobiele hotspot	10
2.2. Plaatsing van het product	5	5.4. Software-update installeren	10
2.3. Gebruik van het product	5		
2.4. Batterij-instructies afstandsbediening	6	6. Tovertafel verplaatsen	10
		6.1. De Tovertafel loskoppelen	10
3. Belangrijkste onderdelen	6	6.2. De Tovertafel ophangen	11
3.1. De Tovertafel	7	6.3. Tovertafel omdraaien	11
3.2. Indicator LED modus	7		
3.3. De afstandsbediening	7	7. Online omgeving	11
		7.1. My Tover	11
4. Aan de slag	8	8. Veelvoorkomende problemen	12
4.1. De Tovertafel aanzetten	8		
4.2. Navigeren in het menu	8		
4.3. Een spel starten	8		
4.4. Correcte werking Tovertafel	8		
4.5. Tovertafel uitschakelen	8		

1. Introductie

Allereerst, bedankt dat je voor Tover hebt gekozen!

Spelen, dat nemen wij bij Tover serieus. Of het nu gaat om positieve effecten op fysiek, sociaal, zintuiglijk of cognitief niveau: spelen biedt dé oplossing. De Tovertafel is een zorginnovatie die onbeperkt en betekenisvol spelen bevordert. Het product wordt aan het plafond bevestigd en projecteert bij gebruik een spel op de tafel of op de vloer. De Tovertafel detecteert bewegingen met sensoren en met die bewegingen kunnen de spellen gespeeld worden. Met de afstandsbediening kan door het menu worden genavigeerd en kan er een ander spel gekozen worden. Als de Tovertafel aangesloten is op het internet, wordt deze regelmatig voorzien van de laatste software- en veiligheidsupdates, nieuwe gelicentieerde spellen en spelverbeteringen. De Tovertafel-spellen zijn specifiek ontwikkeld voor ouderen met dementie, volwassenen met een verstandelijke beperking en kinderen met een extra ondersteuningsbehoefte. Zo maken we samen bewezen impact op de kwaliteit van leven.

1.1. Belangrijk voordat je begint met spelen

Neem de installatie- en gebruikershandleiding zorgvuldig door, voordat je de Tovertafel gebruikt. Vergeet vooral niet om de veiligheidsinstructies goed door te nemen om de juiste werking van de Tovertafel te verzekeren. Als de instructies in de installatie- of gebruikershandleiding niet worden nageleefd en/of de Tovertafel gebruikt wordt voor andere doeleinden dan beschreven in de handleiding, zal de productgarantie komen te vervallen en accepteren wij geen aansprakelijkheid.

1.2. Assistentie

	Wij zijn continu aan het ontwikkelen. Het is mogelijk dat sommige functies in deze handleiding afwijken en ondertussen verbeterd zijn. Voor de meest recente informatie en uitgebreide ondersteuning kijk op www.tover.care/manual
---	---

Lukt het niet om de Tovertafel te installeren of te gebruiken? Neem dan contact op met ons serviceteam.

Serviceteam:

+31 (0)85 303 4819

service@tover.care

www.tover.care/service

Heb je de Tovertafel 2 gekocht via een van onze lokale distributeurs? Wend je dan voor servicevragen tot die distributeur. Zie onze website www.tover.care/manual of meegeleverde documentatie voor een overzicht van distributeur.

1.3. Verklaring van de gebruikte symbolen

	Verwijzing naar een keuze die je kan maken naar een stap.
	Waarschuwing geeft een gevaarlijke situatie aan. Als de veiligheidsinstructies niet worden opgevolgd, kan dit dood of ernstig letsel als gevolg hebben.
	Voorzichtig geeft een gevaarlijke situatie aan. Als de veiligheidsinstructies niet worden opgevolgd, kan dit licht tot gemiddeld letsel als gevolg hebben.
	Opmerking geeft informatie weer die als belangrijk moet worden beschouwd, maar die geen verband houdt met letsel.
	Tip geeft handige informatie weer.
	Winkelwagen geeft aan dat artikelen optioneel bijbesteld kunnen worden.

2. Veiligheidsinstructies

De veiligheid tijdens het gebruik is alleen gegarandeerd als de montage in technisch opzicht op correcte wijze en in overeenstemming met het installatievoorschrift is uitgevoerd. De installateur is aansprakelijk voor schade veroorzaakt door ondeugdelijke montage (of montage op een ongeschikte plaats).

2.1. Algemene instructies

⚠ Waarschuwing

- Lees de handleiding zorgvuldig door. De Tovertafel mag alleen gebruikt worden als het gelijk is aan het beoogde gebruik. Elk ander gebruik kan tot technische storingen en ongevallen leiden. De aansprakelijkheid en productgarantie komen te vervallen bij oneigenlijk gebruik.
 - Gevaar voor vallen van de Tovertafel en risico op letselschade: voorkom horizontale belasting van het ophangstelsel. Duw nooit tegen het ophangstelsel en slinger niet aan het ophangstelsel.
 - De Tovertafel oefent een verticale belasting uit op het ophangstelsel. Hang nooit iets aan het ophangstelsel waardoor deze verticale belasting vergroot wordt.
 - De montageplaat kan loskomen van het plafond.

ⓘ Opmerking

- Schakel de Tovertafel altijd eerst uit met de stroomschakelaar, voordat je de stekker uit het stopcontact trekt. Als de software van het apparaat niet op de juiste manier afgesloten wordt, kan dit ervoor zorgen dat het apparaat niet meer goed functioneert.

2.2. Plaatsing van het product

⚠ Waarschuwing

- Kans op brand en risico op elektrische schokken. Sluit de Tovertafel altijd aan op een geaard stopcontact. Nooit op een ongeaard stopcontact. Zorg dat de stekker goed in het stopcontact zit om te voorkomen dat de stekker kan bewegen.

- Gevaar voor kortsluiting en risico op elektrische schokken. Sluit de stroomkabel altijd op de juiste manier aan op de stekker (zie stap).
- Gevaar voor kortsluiting en risico op elektrische schokken. Monteer de stroomkabel altijd met een lus aan de trekontlasting, zodat het snoer nooit te strak komt te staan. De kabel moet altijd op de juiste manier door de trekontlasting gezekerd worden om beschadiging van de kabel te voorkomen (zie stap).
- Kans op letselschade en verstikking. Houd kinderen uit de buurt tijdens het installeren van de Tovertafel. Houd daarnaast tijdens en na het installeren de verpakking, het verpakkingsfolie en het plastic buiten bereik van kinderen.

2.3. Gebruik van het product

⚠ Waarschuwing

- Gevaar voor kortsluiting en risico op elektrische schokken. Voorkom onnodige trekkrachten, slijtage of beschadiging aan de stroomkabel.
- Kans op brand. Stel de Tovertafel nooit bloot aan direct zonlicht, open vuur of hitte. Plaats het product nooit in de buurt van ontvlambare materialen.
- Kans op oververhitting en brand. Plaats geen objecten voor de lens en dek de lens van de Tovertafel nooit af. Dek de openingen in de behuizing van het product nooit af.
- Kans op brand en elektrische schokken. Stel de Tovertafel nooit bloot aan water, regen, vocht of een hoge luchtvochtigheid. Dompel het product nooit onder in water. Raak het product nooit aan met natte of vochtige handen.
- Kans op kortsluiting. Plaats het product nooit in vochtige of stoffige ruimtes.
- Gevaar voor kortsluiting en risico op elektrische schokken door bliksem. Zet het product uit met behulp van de afstandsbediening en de stroomschakelaar aan de onderkant van de Tovertafel. Haal als laatste de stekker uit het stopcontact. Raak de antennes nooit aan tijdens onweer.
- Gevaar voor kortsluiting en risico op elektrische schokken. Steek geen metalen voorwerpen in het uiteinde van de stroomkabel als deze zich in

het stopcontact bevindt. Raak de stekker nooit direct aan, nadat deze uit het stopcontact is gehaald. Maak het product zelf nooit open.

- Risico op vallen van de Tovertafel. Klik het handvat van de Tovertafel altijd goed vast in de haak en zorg er altijd voor dat de haak vergrendelt.
- Kans op letselschade. Laat kinderen nooit met het fysieke apparaat spelen, erop klimmen of aan de Tovertafel hangen.
- Kans op beschadiging van de ogen. Kijk nooit voor een langere tijd direct in de lens van de Tovertafel.

⚠ Voorzichtig

- Kans op beschadiging. Laat het product nooit vallen en vermijd stoten. Raak de lens van de Tovertafel nooit aan.

⚠ Opmerking

- Kans op storing. Gebruik nooit een product dat gebruik maakt van hoogspanningsstroom (bijvoorbeeld een elektrische vliegenmepper) in de buurt van de Tovertafel.

2.4. Batterij-instructies afstandsbediening

- Kans op brand door vloeistoflekkage van gescheurde batterijen. Vervang batterijen altijd tegelijkertijd. Voorkom de combinatie van halfvolle en volle batterijen in de afstandsbediening. Als de afstandsbediening voor een langere tijd niet gebruikt wordt, verwijder dan de batterijen.
- Gevaar voor brand, explosie, letsel- en omgevingschade door scheurende of lekkende batterijen. Zorg bij het plaatsen van de batterij dat de plus (+) en min (-) markeringen van de batterij kloppen met de plus (+) en min (-) markeringen op de afstandsbediening.
- Gevaar voor brand en explosie. Stel de batterijen nooit bloot aan direct zonlicht, vlammen, vonken, elektrische verwarming, een temperatuur boven de 60 °C, plaatsen met een hoge luchtvochtigheid of overmatige hitte. Gooi nooit met batterijen en demonteer batterijen nooit, om vloeistoflekkage door gescheurde batterijen te voorkomen.

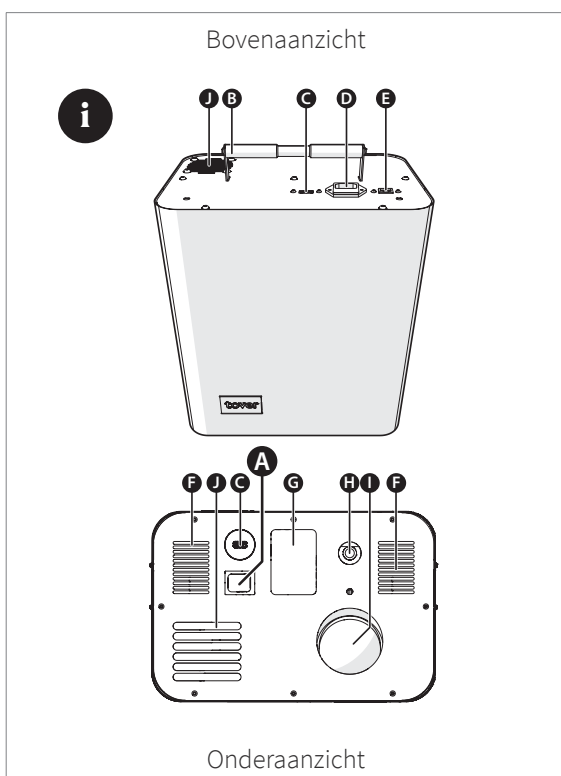
- Gevaar voor brand en explosie. Gooi de batterijen nooit zomaar weg bij het gewone afval. Gooi een batterij op de juiste wijze weg. Neem hiervoor de plaatselijke regelgeving en voorschriften in acht.
- Gevaar voor brand en explosie. Gebruik alleen batterijen die overeenkomen met de opgegeven specificaties. Vervang nooit een batterij door een batterij van een incorrect type.
- Kans op letselschade. Houd toezicht als kinderen gebruik maken van de afstandsbediening. Zorg ervoor dat de batterijen van de afstandsbediening nooit in een mond worden gestoken. Als een batterij is ingeslikt, schakel dan direct medische hulp in.
- Kans op letselschade. Als de batterijen in de afstandsbediening vloeistof lekken, gooi de gehele afstandsbediening weg bij het chemisch afval. Bestel een nieuwe afstandsbediening via service/ assistentie hoofdstuk 1.2..
- Kans op letselschade. Zorg ervoor als een batterij lekt dat de vloeistof nooit in contact met de huid of ogen komt. Als dit toch is gebeurd, spoel de vloeistof direct af met veel water en schakel medische hulp in.

3. Belangrijkste onderdelen



Voor de meest recente instructies en een uitgebreidere ondersteuning in video en tekst, kijk op www.tover.care/manual

3.1. De Tovertafel

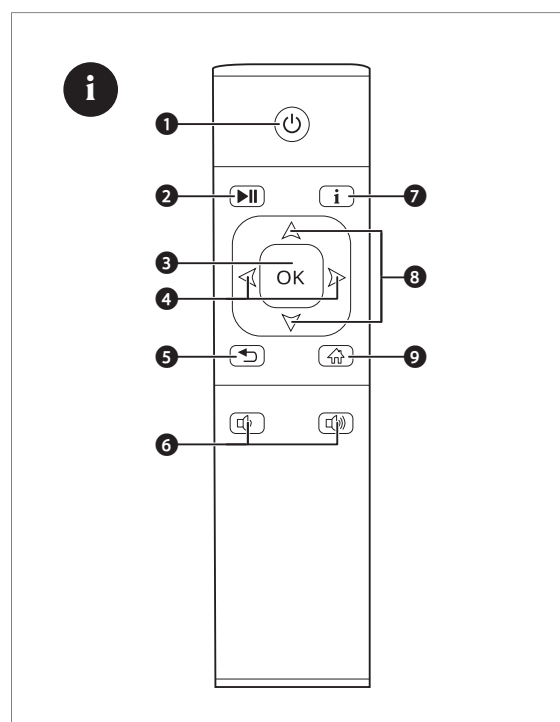


- A. Stroomschakelaar
- B. Handvat
- C. USB-aansluiting
- D. Stroomaansluiting
- E. Ethernet poort (ingang internetkabel)
- F. Luidspreker
- G. Infrarood LED / indicator LED (achter venster)
- H. Camera
- I. Lens van de projector
- J. Ventilatiooroster

3.2. Indicator LED modus

Rood, continu brandend.	De Tovertafel krijgt stroom en staat op stand-by.
Rood, knipperend.	De Tovertafel schakelt zichzelf uit.
Groen, continu brandend.	De Tovertafel staat aan.
Groen, knipperend.	De Tovertafel start op.
Blauw, kort knipperend.	Er is een knop op de afstandsbediening ingedrukt.

3.3. De afstandsbediening



- 1) **Aan-/ uitknop** – Tovertafel aanzetten of uitschakelen naar stand-by modus.
- ⓘ De stroomschakelaar aan de onderkant Tovertafel dient hiervoor ingeschakeld te zijn.
- 2) **Start-/ pauzeerknop** – Pauzeer of herstart een spel.
- 3) **OK-knop** - Bevestig de keuze van je selectie.
- 4) **Linker-/ rechterknop** – Navigeren door het menu of door de spellen.
- 5) **Terugknop** - Terug naar het voorgaande scherm.
- 6) **Volumeknoppen** – Volume omhoog of omlaag.
- 7) **Informatieknop** – Extra informatie (indien beschikbaar).
- 8) **Omhoog-/ omlaagknop** - Navigeren door het menu of in de spellen.
- 9) **Home-knop** - Terug naar het hoofdmenu.

4. Aan de slag

4.1. De Tovertafel aanzetten

Volg deze stappen om de Tovertafel aan te zetten:

1. Schakel de stroomschakelaar aan de onderkant van de Tovertafel aan.
 - i** De indicator LED aan de onderkant van de Tovertafel kleurt rood.
2. Druk op de aan-/ uitknop op de afstandsbediening om de Tovertafel aan te zetten.
 - i** De indicator LED kleurt groen en gaat knipperen. Na 20 seconden klinkt er een pieptoon. De Tovertafel heeft in totaal ongeveer een minuut nodig om op te warmen en op te starten.
 - i** Wanneer de indicator LED continu groen kleurt, verschijnt de projectie en is de Tovertafel klaar voor gebruik.

4.2. Navigeren in het menu

In het hoofdmenu van de Tovertafel zijn onder andere spellen en instellingen te vinden. De Tovertafel is volledig te bedienen met de bijgeleverde afstandsbediening. Gebruik de pijltjesknoppen om door de verschillende onderdelen van het menu te navigeren. Gebruik de OK-knop om een selectie te bevestigen.

4.3. Een spel starten

Volg deze stappen vanuit het hoofdmenu om een spel te starten. Druk indien nodig op de Home-knop om terug te keren naar het hoofdmenu.

1. Navigeer naar de spellen en gebruik de pijltjesknoppen om alle spellen te bekijken.
2. Selecteer een spel en druk op de OK-knop. Het spel wordt nu gestart.
 - i** Controleer bij het eerste gebruik van de Tovertafel de correcte werking, zoals beschreven in hoofdstuk 4.4. Correcte werking Tovertafel.

4.4. Correcte werking Tovertafel

Als het spel op de hele tafel geprojecteerd wordt en het spel goed reageert op de handen, dan is de Tovertafel goed afgesteld en hoeft er geen actie ondernomen te worden.


Onderneem actie bij de volgende afwijkingen:

Het spel valt deels van de tafel af. Het kan zijn dat het speelveld niet goed is ingesteld of dat Tovertafel 180 graden is gedraaid ten opzichte van de installatie. Stel het speelveld in zoals beschreven in hoofdstuk 5.1.. Controleer ook of de Tovertafel in de juiste richting is opgehangen. Volg hiervoor de stappen in hoofdstuk 6.3..

Bij het aanraken van de projectie reageert het spel niet juist op handen. Stel de sensor van de Tovertafel af zoals beschreven in hoofdstuk 5.2..

4.5. Tovertafel uitschakelen

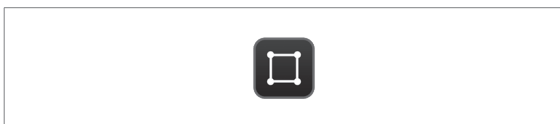
Volg deze stappen om de Tovertafel uit te schakelen:

	Wat wil je doen?
	De Tovertafel uitschakelen naar stand-by modus. Volg alleen stap 1..
	De Tovertafel uitschakelen en verplaatsen naar een ander ophangstelsel. Volg alle stappen.

1. Druk op de aan-/ uitknop op de afstandsbediening.
 - i** De indicator LED aan de onderkant van de Tovertafel kleurt rood en gaat knipperen. De Tovertafel heeft ongeveer twee minuten nodig om af te koelen.
2. Wacht totdat je een dubbele pieptoon hoort en de indicator LED continu rood kleurt.
3. Schakel de stroomschakelaar aan de onderkant van de Tovertafel uit.
 - !** **De Tovertafel laten afkoelen voordat je de stroomschakelaar uitzet, verlengt de levensduur van het apparaat.**

5. Tovertafel optimaal instellen

5.1. Speelveld instellen



Volg deze stappen vanuit het hoofdmenu om het speelveld in te stellen. Druk indien nodig op de Home-knop om terug te keren naar het hoofdmenu.

1. Navigeer naar de instellingen en selecteer 'speelveld instellen'.
2. Gebruik de pijltjesknoppen van de afstandsbediening om de groene lijn te verplaatsen. Wanneer de lijn niet meer beweegt, is de grens van het speelveld bereikt.
3. Druk op de OK-knop om de volgende rand aan te passen. Deze zal nu groen kleuren. Herhaal deze stap totdat alle randen juist zijn ingesteld.
4. Druk op de Home-knop om de speelveld instellingen op te slaan.

Lukt het niet om de projectie goed af te stellen op de tafel, controleer dan de volgende punten:

A. De lange kant van de tafel en de lange kant van de Tovertafel staan parallel aan elkaar. Als dit niet het geval is, moet óf de tafel óf de plafondplaat van de Tovertafel 90 graden worden gedraaid (zie installatiehandleiding).

B. De Tovertafel is 180 graden gedraaid ten opzichte van de installatie. Volg de stappen in hoofdstuk 6.3. om de Tovertafel om te draaien.

5.2. Sensor afstellen (kalibreren)



- ⓘ Om te zorgen dat Tovertafel nauwkeurig reageert op bewegingen is het belangrijk om de sensor juist af te stellen.

Volg deze stappen vanuit het hoofdmenu om de sensor juist af te stellen. Druk indien nodig op de Home-knop om terug te keren naar het hoofdmenu.

1. Navigeer naar de instellingen en selecteer 'sensor afstellen'.
2. Volg de aangegeven stappen in het menu. Gebruik hiervoor de bijgeleverde kalibratiemarkering (A4-formaat).

5.3. Verbinden met internet



Het is aanbevolen de Tovertafel te verbinden met het internet, zodat de laatste updates op de Tovertafel verschijnen en de spellen up-to-date zijn.



Verbinden met het internet kan op 3 manieren:

- A. Via WiFi. Ga naar **hoofdstuk 5.3.1.**
- B. Via UTP-kabel. Ga naar **hoofdstuk 5.3.2.**
- C. Via mobiele hotspot. Ga naar **hoofdstuk 5.3.3.**

5.3.1. Optie A: via WiFi

1. Druk, indien nodig, op de Home-knop om terug te keren naar het hoofdmenu.
 2. Navigeer naar de instellingen en selecteer 'netwerk'.
 3. Selecteer met de pijltjesknoppen het gewenste netwerk en druk op de OK-knop.
 4. Vul het netwerkwoord in en druk op OK in de projectie.
- ⓘ Er verschijnt een melding als het verbinden is gelukt.

5.3.2. Optie B: via UTP-kabel

1. Steek een UTP-kabel die verbonden is met het internet in de ethernetpoort van de Tovertafel.
 2. Druk, indien nodig, op de Home-knop om terug te keren naar het hoofdmenu.
 3. Navigeer naar de instellingen en selecteer 'netwerk'.
- ⓘ Er verschijnt een melding als het verbinden is gelukt.

5.3.3. Optie C: via mobiele hotspot

1. Controleer of je mobiele telefoon of tablet verbinding heeft met het internet.
2. Schakel de hotspot van je mobiele telefoon of tablet in.
3. Druk, indien nodig, op de Home-knop om terug te keren naar het hoofdmenu.
4. Navigeer naar de instellingen en selecteer 'netwerk'.
5. Selecteer met de pijltjesknoppen het gewenste netwerk en druk op de OK-knop.
6. Vul het netwerk wachtwoord in en druk op OK in de projectie.

i Er verschijnt een melding als het verbinden is gelukt.

Lukt het via de bovenstaande manieren niet om met het internet te verbinden? Neem contact op met het serviceteam (zie hoofdstuk 1.2. Assistentie).

5.4. Software-update installeren



Tover werkt continu aan de ontwikkeling en verbetering van de Tovertafel en de spellen. Door het installeren van de software-updates wordt de beste spelbeleving gegarandeerd.

Voor een software-update dient de Tovertafel verbonden te zijn met het internet. Druk, indien nodig, op de Home-knop om terug te keren naar het hoofdmenu en controleer of er een groene stip en 'online' wordt weergegeven. Is de Tovertafel niet verbonden? Volg dan de stappen in hoofdstuk 5.3. om de Tovertafel met het internet te verbinden.

Volg deze stappen vanuit het hoofdmenu om een software-update te installeren. Druk indien nodig op de Home-knop om terug te keren naar het hoofdmenu.

1. Navigeer naar de instellingen en selecteer 'update'.



Wat zie je?

A. Er zijn geen nieuwe updates beschikbaar. De Tovertafel is up-to-date.

B. Er is een update gevonden. Ga naar **stap 2**.

2. Druk op OK om de Tovertafel te herstarten. Nieuwe software en eventuele nieuwe spellen worden nu geïnstalleerd.

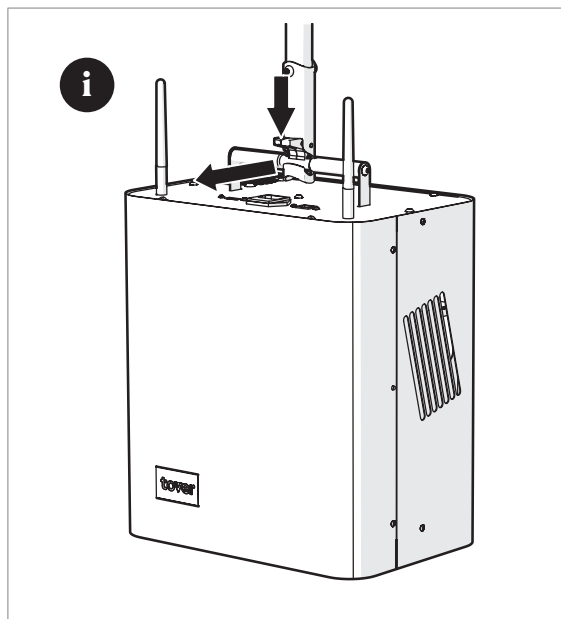
Zijn er problemen met het updaten van de Tovertafel? Neem contact op met het serviceteam (zie hoofdstuk 1.2. Assistentie).

6. Tovertafel verplaatsen

6.1. De Tovertafel loskoppelen

Volg deze stappen om de Tovertafel los te koppelen van het ophangstelsel:

1. Schakel de Tovertafel uit met de aan/uitknop van de afstandsbediening.
2. Schakel de stroomschakelaar aan de onderkant van de Tovertafel uit.
3. Ontkoppel de stroomkabel en eventueel de UTP-kabel van de Tovertafel.
4. Druk de vergrendelknop van de haak naar beneden en haal het handvat van de haak.



6.2. De Tovertafel ophangen

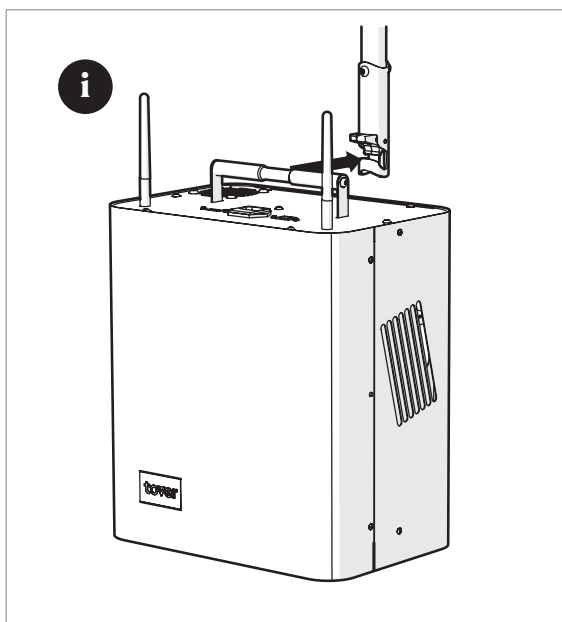
Voor het ophangen van een Tovertafel moet er een ophangstelsel aanwezig zijn in de ruimte. Is er nog geen ophangstelsel aanwezig? Volg dan de stappen in de installatiehandleiding voor het installeren van een ophangstelsel.

Volg deze stappen om de Tovertafel op te hangen aan een ophangstelsel:

1. Hang de Tovertafel met het handvat op aan de haak. De vergrendelknop klikt vanzelf dicht.
2. Zorg bij het ophangen ervoor dat de Tovertafel in dezelfde richting wordt gehangen als tijdens het installeren van het ophangstelsel.
3. Gebruik de stroomschakelaar om te bepalen in welke richting de Tovertafel opgehangen dient te worden. De stroomschakelaar is namelijk altijd naar het midden van de tafel gericht.
4. Steek de stekker en eventueel de UTP-kabel in de Tovertafel.

De Tovertafel is nu aangesloten en klaar om mee aan de slag te gaan (zie hoofdstuk 4.).

Is de Tovertafel verplaatst naar een andere locatie? Dan is het aan te raden het speelveld en de sensor opnieuw in te stellen. Controleer ook de verbinding met het internet. Volg hiervoor de stappen in hoofdstuk 5.1., 5.2. en 5.3..



6.3. Tovertafel omdraaien

De lens van de Tovertafel zit **niet** in het midden van het apparaat, maar de spellen dienen wel in het midden van de tafel uit te komen. Hier wordt bij het installeren van het ophangstelsel rekening mee gehouden door de Tovertafel iets uit het midden van de tafel op te hangen.

Het is dus belangrijk bij het verplaatsen om de Tovertafel in dezelfde richting te hangen als tijdens de installatie. Gebruik de stroomschakelaar om te bepalen in welke richting de Tovertafel opgehangen dient te worden. De stroomschakelaar is namelijk altijd naar het midden van de tafel gericht.

Als de Tovertafel verkeerd om hangt, zal dat blijken na het aanzetten. Het beeld valt dan ruimschoots van de tafel en is niet aan te passen door het speelveld opnieuw in te stellen. In dat geval moet de Tovertafel 180 graden gedraaid worden.

Volg deze stappen om de Tovertafel om te draaien:

1. Koppel de Tovertafel los (zie hoofdstuk 6.1.).
2. Draai de Tovertafel 180 graden.
3. Hang de Tovertafel weer op (zie hoofdstuk 6.2.).

Valt de projectie nog steeds van de tafel af? Overweeg dan de volgende stappen:

- A. Verplaats de tafel.
- B. Probeer het speelveld nogmaals in te stellen (zie hoofdstuk 5.1.).
- C. Demonteer het ophangstelsel en installeer het ophangstelsel opnieuw (zie installatiehandleiding).

7. Online omgeving


7.1. My Tover

Met een actief Open Play & Learn-abonnement kan er gebruik worden gemaakt van het klantenportaal My Tover. Het klantenportaal biedt aanvullende tips en inspiratie om álles uit de Tovertafel te halen. Ook is er een introductieprogramma voor nieuwe gebruikers en staan er adviezen over het begeleiden van sessies. Kijk hiervoor op my.tover.care. Vraag bij jouw contactpersoon van Tover naar een uitnodiging met login.

8. Veelvoorkomende problemen

Probleem	Mogelijke oplossing
De Tovertafel gaat niet aan of geeft geen beeld	Controleer of de stekker in het stopcontact zit en het stopcontact stroom geeft.
	Controleer of de stroomschakelaar op de Tovertafel aan staat.
	Controleer of de indicator LED licht geeft. Wanneer deze geen licht geeft staat er geen stroom op het systeem.
	Controleer de batterijen van de afstandsbediening.
	Controleer of er een hoorbare piep is binnen enkele ogenblikken na opstarten.
	Controleer of er licht in de lens zichtbaar is enkele minuten na opstarten.
De Tovertafel geeft geen geluid	Verhoog het volume met de afstandsbediening.
De projectie valt deels van de tafel af	Controleer of het speelveld goed is ingesteld (zie hoofdstuk 5.1.) of bekijk de online instructievideo's.
De projectie valt ruimschoots van de tafel af	Controleer of de Tovertafel in dezelfde richting hangt als tijdens de installatie, waarbij de stroomschakelaar naar het midden van de tafel is gericht. Draai de Tovertafel eventueel om (zie hoofdstuk 6.3.).

Probleem	Mogelijke oplossing
De Tovertafel reageert tijdens het spelen niet (goed) op hand- en armbewegingen	Controleer of de bewegingssensor niet geblokkeerd wordt.
	Controleer of de sensor goed is afgesteld (zie hoofdstuk 5.2.) of bekijk de online instructievideo's.
De Tovertafel is niet verbonden met het internet	Volg de stappen in hoofdstuk 5.3. of bekijk de online instructievideo's.
De Tovertafel schakelt na een tijdje vanzelf uit	Noteer hoe lang het duurt voordat het apparaat zichzelf uitschakelt en neem contact op met het serviceteam.

	<p>Zijn er problemen met de Tovertafel en werken bovenstaande oplossingen niet? Of heb je andere vragen over het gebruik? Neem contact op met het serviceteam (zie hoofdstuk 1.2. Assistentie).</p>
--	---

Tover
 +31 (0)85 303 4819
 service@tover.care
 www.tover.care
 (of uw lokale distributeur)


 purposeful play